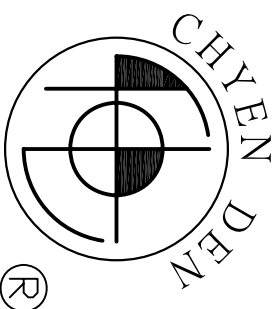


CD-2D34M 2PH MICROSTEP DRIVE



使用說明書

安全上之注意事項
 產品內容確認
 儲存及安裝
 產品各部名稱及說明
 人力訊號/出力訊號
 配線例
 故障處理

產品特點

- ☆獨特的驅動技術及保護功能，提供過電流、過熱保護。
- ☆具IP2P選擇功能，異常保護輸出及異常位置輸入(MOTOR FREE)。
- ☆定電流/單極性驅動方式，小型化，高電流輸出(3A)。
- ☆解析：200~1600 P/R，共四種解析供使用者設定。

安全上的注意事項

- ★安裝、運轉、調整、保養、檢查之前請務必熟讀本說明書及步進馬達之相關規定。
- ★請熟悉機械師的知識，安全的訊息，以及所有注意事項以後才可使用。
- ★本使用說明書，將安全注意事項的等級區分為『危險』、『注意』、『禁止』。

- ⚠ 危險：錯誤的使用方法，會引起危險的狀況，可能導致受傷或死亡。
- ⚠ 注意：錯誤的使用方法，會引起危險的狀況，可能導致中度傷害，或造成物品損壞。
- ⊘ 禁止：禁止事項。

⚠ 危險	1. 請絕對不要觸摸驅動器內部。 2. 請務必將驅動器及馬達外殼接地。 3. 移動、配線、保養、檢查時請關閉電源，確認電源指示燈完全熄滅以後才可實施。 4. 通電中，請勿移除插板式之散熱端子。 5. 運轉中，請絕對不可觸摸馬達的回轉部位。	否則可能有觸電之虞。 否則可能有觸電之虞。 否則可能有觸電之虞。 否則可能有觸電、抽壞之虞。 否則可能有受傷之虞。
⚠ 注意	1. 請勿使用在有大滴、蒸氣、腐蝕性氣體、引火性氣體、可燃物、漂浮性金屬塵埃及油性灰塵之場所。 2. 由於驅動器、馬達、周邊機器會有溫昇，因此請勿觸摸。 3. 通電中或斷電後的短時間內，驅動器的電容器、回生電阻、晶體、馬達等形成高溫，因此請勿觸摸。	否則可能有觸電、火災之虞。 否則可能有燙傷之虞。 否則可能有燙傷之虞。 否則可能有觸電、燙傷之虞。
⚠ 注意	1. 請勿堵住吸排氣口，或進入異物。 2. 驅動器和控制櫃，和其他之機器的間隔請保持規定之距離。 3. 請安裝於金屬等不燃物上。 4. 請務必遵守所指定的安裝方式。 5. 請勿給予強烈的衝擊。	否則可能有火災之虞。 否則可能有火災之虞。 否則可能有火災之虞。 否則可能有火災之虞。 否則可能有異常動作之虞。
⚠ 注意	請正確的實施配線。	否則可能有火災、觸電、受傷之虞。

⚠ 注意	1. 請確認電源規格正常。 2. 發生異常保護時請確實消除原因，確保安全以後才重新啟動。 3. 試車時請固定馬達或周邊機器。 4. 馬達沒有附加保護裝置，請設置溫度過高防止，緊急停止裝置等。 5. 由於制車器是機械的位置保持用，因此請勿當作確保機械安全的停止裝置使用。 6. 通電中請勿更改指撥開關位置。	否則可能有觸電、受傷、火災之虞。 否則可能有受傷之虞。 否則可能有受傷之虞。 否則可能有觸電、受傷、火災之虞。 否則可能有受傷之虞。 否則可能有損壞之虞。
⊘ 禁止	1. 電源線路的電容器、驅動器晶體等，因老化而降低容量或特性衰減，預防止因故障而造成二次災害，建議以五年更換一次為宜。 2. 易造成故障之虞。	
⚠ 注意	除本公司以外，請勿拆裝、修理、變更等。	
⚠ 注意	廢棄之驅動器，請當做產業廢棄物處理。	

一. 產品內容確認

- ◎ 驅動器本體 一台
- ◎ 使用說明書 一本

二. 儲存及安裝

2-1 儲存

本產品在安裝之前應置於其包裝箱內，若產品暫不安裝使用，為了使該產品能符合本公司的保固範圍內及日後的維護，儲存時務必注意下列事項：

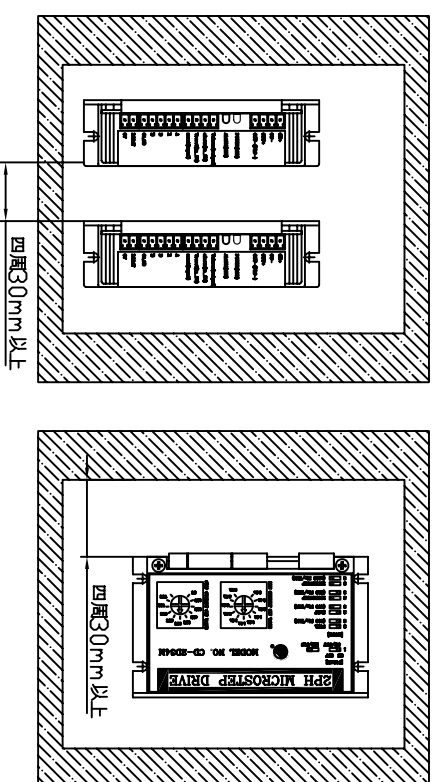
- ☆ 必須置於無塵垢、乾燥之場所。
- ☆ 環境溫度必須在 -20°C 至 +60°C 範圍內。
- ☆ 相對溼度必須在 0% 至 90% 範圍內，且無結露情況。
- ☆ 不可儲存於含有腐蝕性氣體之環境中。
- ☆ 最好適當包裝存放在架子或櫃面。

2-2 安裝環境

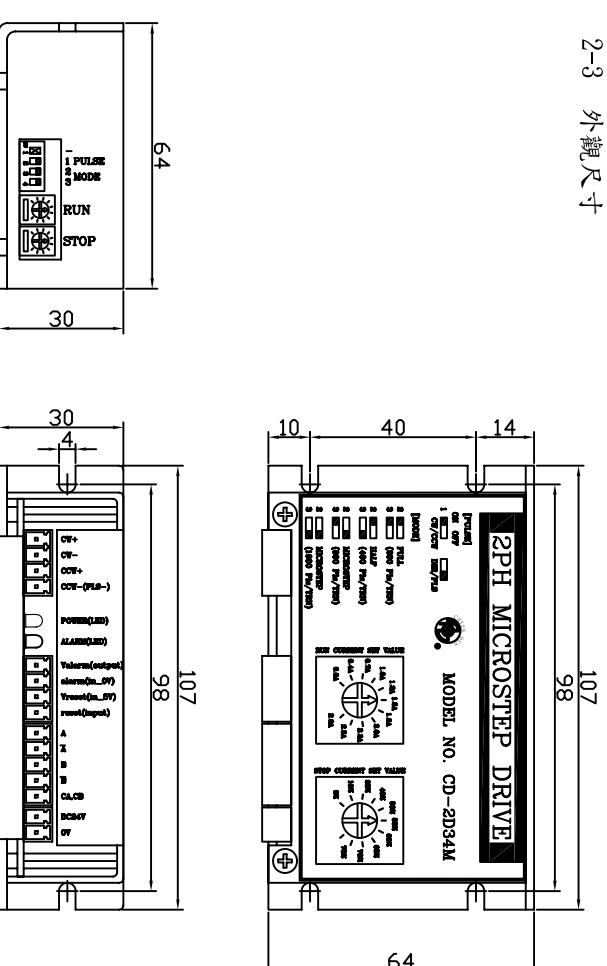
- ☆ 無水滴、蒸氣、腐蝕性氣體、引火性氣體、可燃物、漂浮性金屬塵埃及油性灰塵之場所。
- ☆ 環境溫度必須在 0°C 至 +40°C 範圍內。
- ☆ 相對溼度必須在 0% 至 90% 範圍內，且無結露情況。
- ☆ 無電磁雜訊干擾及漏電之場所。
- ☆ 當本體溫度達 70°C 時，請裝設適當之散熱裝置。
- ☆ 不可安裝在連續振動或有機械衝擊之場合，若必須，請加裝緩衝吸收之裝置。
- ☆ 最好安裝於箱體內並有適當之通風裝置。

2-2 安裝方式及空間

為了使冷卻效果良好，其四周相鄰之物品必須保持足夠的空間。如下圖所示：



2-3 外觀尺寸



*** 外型尺寸未包含插板式型規端子台 ***

unit:mm

三. 產品各部名稱及說明

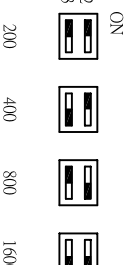
3-1 [1] LED 指示燈

標示名稱	顏色	通電狀態	說明
POWER	綠色	亮燈	驅動器接受 DC15~36V 時，此燈點亮。
ALARM	紅色	熄滅	過電流及機體溫度過高時，此燈點亮。

3-2 [2] 脈波入力模式及解析度設定

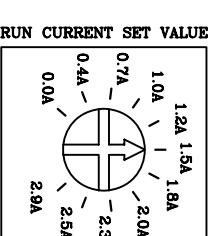
標示名稱	說明	標示名稱	說明
1 ON	<1P模式>	1 ON	<2P模式>
DIR/P.LS	脈波入力端子。	CW/Dir	正轉脈波入力端子。
		CCW/Pulse	反轉脈波入力端子。

◇解析度設定



3-3 [3] 運轉電流調整

- ◇馬達在運轉時之驅動電流值，可由RUN可變電阻設定，電流值如下表所示。
- ◇若驅動器之驅動電流值大於馬達規格之電流值，則馬達會過熱甚至於燒毀。
- ◇若驅動器之驅動電流值小於馬達規格之電流值，則馬達在扭力及速度響應上會較遲，但馬達之溫昇、振動及噪音會較低。



CHYEN DEN ENTERPRISE CO.,LTD
 TEL/04-26918888 FAX/04-26915588
 Email:chyen.den@msa.hinet.net

